

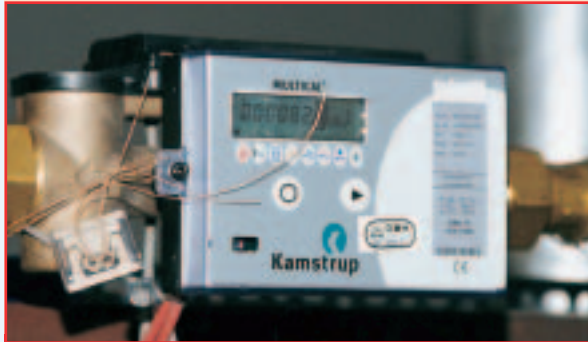
Fogyasztóink kérdezték

A lakásom légtérfogata nem változik, és a hődíj egységárában sem történt változás. Miért nem állandó a lakásom fűtési hődíja?

Egy adott épület (és benne a lakások) fűtési hőfelhasználása hónapról hónapra azért változó, mert az időjárás, vagyis a külső hőmérséklet is folyamatosan változik.

A hidegebb napokban, hónapokban ugyanis több hőenergiára van szükség a kívánt belső hőmérséklet biztosításához, mint enyhébb időszakokban.

FŐTÁV Rt. a hőközponti hőmennyiségmérés szerinti elszámolás szabályainak megfelelően az épület hőközpontjában mért, vagy az épületre jutó, közösen elfogyasztott hőmennyiséget és annak díját lakásokra osztja szét havonta a tulajdonosi közösség nevében a megbízott, általában a közös képviselő által megadott díjszétosztási arányok szerint.



A lakásonként fizetendő hődíj összege tehát a felhasznált hőmennyiség arányában, illetőleg a díjszétosztási arányok esetenkénti változásának megfelelően havonta változik.

Nincs köze a földhőhöz a FŐTÁV Rt.-nek

A közelmúltban két önkormányzat jelezte a FŐTÁV Rt.-nek, hogy területükön vállalkozók geotermális energia (földhő) felhasználásával kívánják megoldani az épületek fűtését. Az ajánlatokban szerepelt társaságunk, a FŐTÁV Rt. mint együttműködő partner.

A FŐTÁV Rt. ezúton tájékoztatja valamennyi fogyasztóját, hogy semmilyen, a földhő kihasználásán alapuló épületfűtési megoldás megvalósításához nincs köze, így mindenfajta ajánlat, amelyben a FŐTÁV Rt. mint együttműködő partner szerepel, alkalmas a megtevesztésre.

A FŐTÁV Rt. megállapodást semmilyen alaptívánnyal, céggel nem kötött.

A geotermális energia kiaknázása létező műszaki megoldás, amely azonban hazánkban és Budapesten nem elterjedt. Alkalmazása éppen ezért lakóépületek fűtésére kockázatos megoldás. Jelenleg a földhő kinyeréséhez szükséges villamos energia is drága, éppen ezért nem alkalmazzák nagyüzemi méretekben sem.

A kockázatos gazdasági és műszaki megoldás kiépítése is költséges, az eddig megismert ajánlatok szerint pályázati támogatások és banki hitelek segítségével kívánják előteremteni az önrész feletti forrásokat.

A FŐTÁV Rt. a bizonytalan kimenetelű beruházás helyett az épületek fűtési rendszerének korszerűsítését, a nyílászárók cseréjét, a külső hőszigetelés javítását támogatja, aminek megvalósításához a FŐTÁV Rt. szakmai segítsége, valamint vissza nem térítendő állami és önkormányzati támogatások vehetők igénybe.

HŐHÍD

a Budapesti Távhőszolgáltató Részvénytársaság tájékoztatója

A nyugdíjasok által igényelhető távhő-szolgáltatási támogatás

Fogyasztóink kérdezték

Nincs köze a földhőhöz a FŐTÁV Rt.-nek



A nyugdíjasok által igényelhető távhő-szolgáltatási támogatás

A kormánydöntés szerint a szociális rászorultság alapján a nyugdíjasokat megillető támogatás 2005. október 1-jétől 2006. március 31-éig terjedő időszakban havonta 2 ezer, 2006. április 1. és 2006. szeptember 30. között havonta ezer forint.



Támogatásra az jogosult, aki a távhődíjat közvetlenül – mint díjfizető – fizeti a távhőszolgáltatónak, nyugaltságban részesül, a lakásban életvitelszerűen tartózkodik, és annak a lakásnak a tulajdonosa, bérelője, hasznélvezeti joggal vagy használati joggal rendelkezője, amelyre a távhőszámla vonatkozik.

További feltétele a támogatásnak,

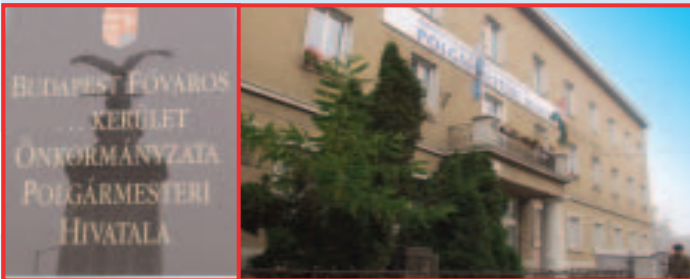
hogy **egyszemélyes háztartás** esetén az egy főre jutó jövedelem nem haladhatja meg az öregségi nyugdíj legkisebb összegének háromszorosát **(jelenleg 74.100 forintot)**,

többszemélyes háztartás esetén a minimál öregségi nyugdíj kétszeresét **(jelenleg 49.400 forintot)**.

A támogatásra vonatkozó kérelmeket **a lakóhely szerint illetékes önkormányzat jegyzőjéhez** kell benyújtani.

A kérelem benyújtásának határideje a teljes időszakra vonatkozó igény esetén **2005. november 15.** volt. Ezt követően is igényelhető a támogatás, ám ebben az esetben az a benyújtást követő hónap első napjától jár.

A támogatást a nyugdíjfolyósító szervek a nyugdíjjal együtt folyósítják. Ha a támogatásra jogosult november 15-éig benyújtotta a kérelmét, a támogatást 2005. december hó folyamán október 1-jéig visszamenőlegesen kapja meg, összesen hatezer forintot.



A továbbiakban a támogatás kifizetése a havi nyugdíjjal egyidejűleg történik.

A támogatási kérelemnek tartalmaznia kell az igénylő személyes adatait:

- név, születési hely, idő, lakhely
- nyugdíjfolyósítási törzsszám, taj szám
- az ingatlan használat jogcíme,
- a távhőszámlát kibocsátó neve és címe (Budapesti Távhőszolgáltató Rt., 1116 Bp., Kalotaszeg u. 31.)
- a kérelem benyújtásának helye, ideje.

Az igénylőnek nyilatkoznia kell arról, hogy őt terheli a távhődíj fizetési kötelezettsége, és az egy főre jutó jövedelme a jogosultsági jövedelemhatárt nem haladja meg.

A kérelemhez csatolni kell az előző havi távhőszámla és a nyugdíjszelvény másolatát.

A támogatásban részesülőknek a jogosultságra vonatkozó feltételekben bekövetkező változást 15 napon belül be kell jelenteniük az illetékes önkormányzat jegyzőjének.

Ugyanolyan alapterületű a lakásom, mint X.Y. ismerősömé a szomszéd épületben, én mégis sokkal magasabb távhőszámlát kapok. Mi ennek a magyarázata?

A más-más épületekben lévő azonos alapterületű és légtérfogatú lakások távhőszámláinak végösszege közötti különbséget több tényező okozhatja. Általában az eltérés fő oka – a látszólag még egymással megegyező épületeknél is – az épületek egymástól különböző hőfogyasztása.

Az az épület, amelynek állaga, hőszigeteltsége jó, nyílászáróinak állapota is megfelelő, a fűtőtestek termosztatikus szelepekkel szabályozhatók és az épület fűtési rendszere is megfelelően beszabályozott, kevesebb fűtési hőenergiát igényel, mint a kevésbé jó adottságokkal és nem beszabályozott fűtési rendszerrel rendelkező épület.

Az eltérés mértékét az előzőeken túl a felhasználók hőfogyasztási magatartása is nagyban befolyásolja. Azokban az épületekben ugyanis, ahol a tulajdonosok a lakásokban beépítették a fűtési- és melegvíz-költségmegosztókat, és ezzel biztosították az egyéni érdekeltséget a hőenergia ésszerű felhasználásában, ott a tapasztalatok szerint az átlagosnál alacsonyabb a hőfogyasztás, így a számla összege is.

A különbséget okozhatja még az is, hogy a tulajdonosi közösség nevében a megbízott – általában a közös képviselő – az épület hőközpontjában mért, vagy az épületre jutó, közösen elfogyasztott hőmennyiség lakásokra történő szétosztásáról hogyan rendelkezik a távhőszolgáltató felé. Például az egyik épület esetében a közös képviselő a fűtési hődíj felosztását az egyes lakások légtérfogata arányában, míg a másik épület közös képviselője a fűtési költségmegosztók adatai alapján kéri felosztani. A melegvíz-hődíj felosztására pedig eltérő adatokat (pl. vízm³, fő, % arányt) ad meg FÖTÁV Rt. részére.